



Club Alpino Italiano
Sezione di Ascoli Piceno
Via Serafino Cellini, 10
63100 Ascoli Piceno (AP)
tel. 0736 45158



www.caiascoli.it - www.slowbikeap.it

SLOW BIKE 2008 - 7^a ESCURSIONE MTB **Memorie di archeologia industriale lungo** **il tracciato dell'antica ferrovia Norcia-Spoleto (PG)**

DATA ESCURSIONE: 12 luglio 2008

ORA PARTENZA: ore 07.00 con auto propria

RITROVO: Piazzale di Porta Cartara - Ascoli Piceno

IMPEGNO LUNGHEZZA COMPLESSIVA 35,00 km.

FISICO: DISLIVELLO COMPLESSIVO 375 m.

**DIFFICOLTA'
TECNICA:** BC/MC (vedi informazioni)

DURATA: 2,5 h circa (soste escluse)

ACCOMPAGNATORI: Berardo Olivieri
Roberto Peroli
Renato Valentini

Premessa

Una pedalata unica nel suo genere, ricca di nuove esperienze paesaggistiche: si pedala in ambiente verdissimo nelle vicinanze del fiume Nera consolidando la tecnica di conduzione anche in ambienti sassosi ma non veloci, bui ma ricchi di fascino, dove sovrasta la sensazione dell'intraprendenza senza limiti dei nostri avi che hanno saputo tracciare percorsi ferroviari superando ostacoli che anche oggi rappresenterebbero grandi problemi di realizzazione.

Descrizione Itinerario

Si parte dal paese di Borgo Cerreto, sulla Valnerina, circa 22 km dopo Norcia. Si imbecca subito il tracciato della vecchia ferrovia che da Norcia conduce a Spoleto. Il fondo in questo punto, e per circa 15 km, è in leggerissima discesa e molto agevole, a volte su

Per ulteriori informazioni e per effettuare prenotazioni potete rivolgervi presso la sede del CAI ogni mercoledì e venerdì dalle ore 19 alle 20, telefonare allo stesso orario allo 0736 45158 oppure consultare il ns. sito www.slowbikeap.it



Club Alpino Italiano
Sezione di Ascoli Piceno
Via Serafino Cellini, 10
63100 Ascoli Piceno (AP)
tel. 0736 45158



www.caiascoli.it - www.slowbikeap.it

terra battuta, a volte su fondo brecciato compatto. In questo tratto si attraversano due bei ponti sul fiume Nera e tre brevi gallerie dove non occorre accendere le torce.

Arrivati nel paese di Sant'Anatolia di Narco inizia la salita: circa 9 km., la pendenza è lieve ma il fondo è sassoso e quindi si richiede una conduzione regolare, con rapporti leggeri e fluidi, alleggerendo quasi sempre il peso sulla sella.

Questo tratto in salita è caratterizzato dalla presenza di innumerevoli ponti e cinque gallerie, due delle quali a chiocciola, mentre le altre in tornante; l'ultima, lunga quasi 2 km., è in rettilineo e si affaccia sulla piana di Spoleto dove inizia un tratto lungo circa 9 km. di discesa con brevi risalite: qui il fondo è piacevolissimo e il paesaggio è ricco di spunti che ci riportano dall'antica Roma al Medioevo.

Arrivati a Spoleto, presso il campeggio Monteluco, sono a disposizione spogliatoi e docce per poi usare l'attiguo ristorante pizzeria San Pietro.

Il costo del pacchetto docce-ristorante è di 15 euro (parcheggio, spogliatoio, doccia, relax e pranzo).

Nel pomeriggio, sempre in bici, ma in tenuta da turista: calzoncini e maglietta, si va alla scoperta della città con i suoi magnifici monumenti.

In serata si torna presso il campeggio dove le auto, precedentemente lasciate a Borgo Cerreto, saranno già state trasferite presso il campeggio stesso.

Il ritorno, da Spoleto ad Ascoli, richiede circa h 1,45.

Per ulteriori informazioni e per effettuare prenotazioni potete rivolgervi presso la sede del CAI ogni mercoledì e venerdì dalle ore 19 alle 20, telefonare allo stesso orario allo 0736 45158 oppure consultare il ns. sito www.slowbikeap.it



Club Alpino Italiano
Sezione di Ascoli Piceno
Via Serafino Cellini, 10
63100 Ascoli Piceno (AP)
tel. 0736 45158



www.caiascoli.it - www.slowbikeap.it

FOTO STORICHE



Inaugurazione della linea presso
la stazione di Norcia 01-11-1926



Motrice presso la stazione di Caprareccia
(sullo sfondo il viadotto omonimo)

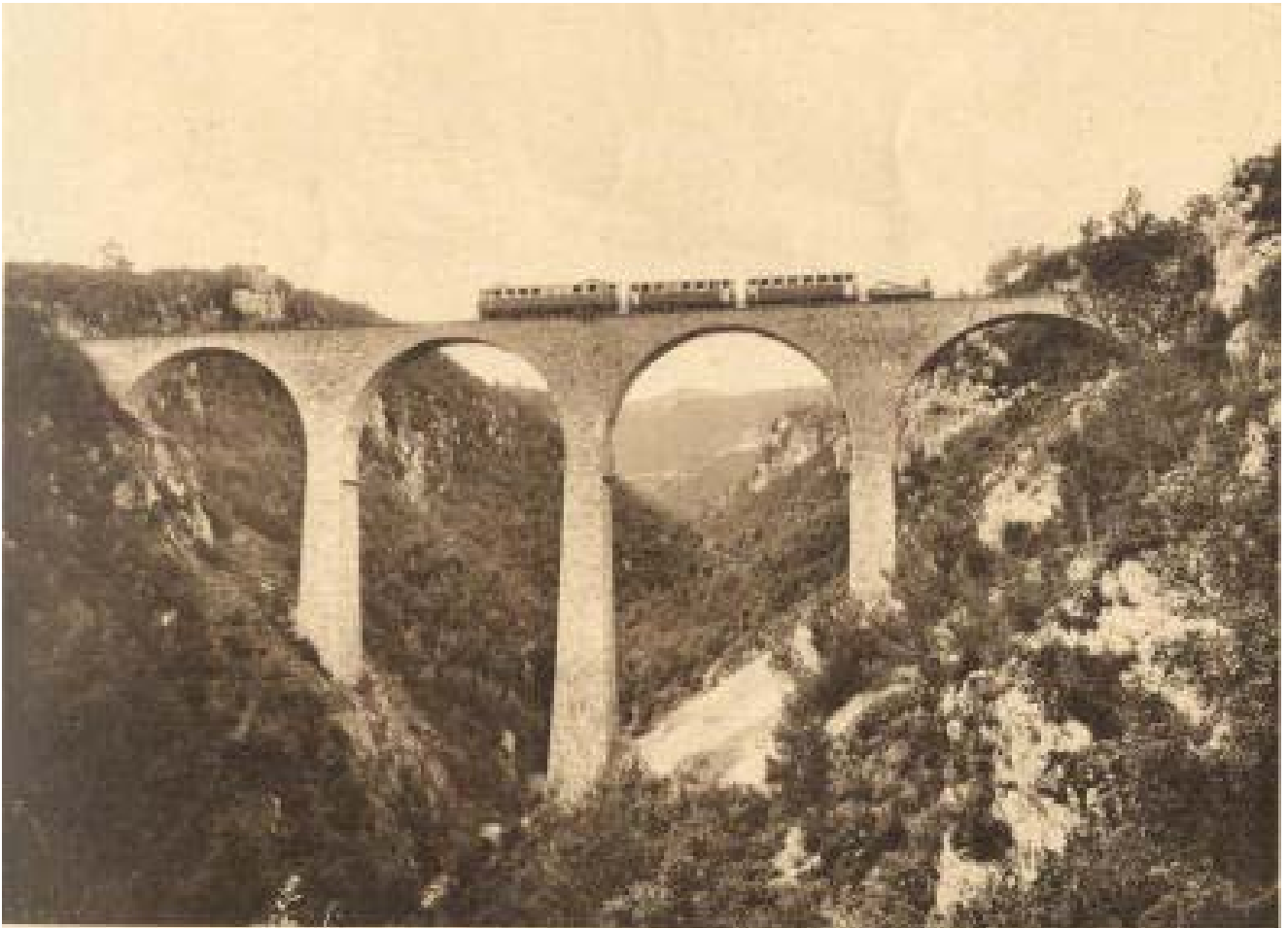
Per ulteriori informazioni e per effettuare prenotazioni potete rivolgervi presso la sede del CAI ogni mercoledì e venerdì dalle ore 19 alle 20, telefonare allo stesso orario allo 0736 45158 oppure consultare il ns. sito www.slowbikeap.it



Club Alpino Italiano
Sezione di Ascoli Piceno
Via Serafino Cellini, 10
63100 Ascoli Piceno (AP)
tel. 0736 45158



www.caiascoli.it - www.slowbikeap.it



4 - Viadotto sul Cortaccione

Viadotto di Cortaccione - altezza 60 metri.
Questo gioiello d'ingegneria ferroviaria ha la particolarità
di avere due piccole gallerie all'estremità.

Per ulteriori informazioni e per effettuare prenotazioni potete rivolgervi presso la sede del CAI ogni mercoledì e venerdì dalle ore 19 alle 20, telefonare allo stesso orario allo 0736 45158 oppure consultare il ns. sito www.slowbikeap.it



Club Alpino Italiano
Sezione di Ascoli Piceno
Via Serafino Cellini, 10
63100 Ascoli Piceno (AP)
tel. 0736 45158



www.caiascoli.it - www.slowbikeap.it



11 - Vista di un tratto della galleria in Valle Bova

Galleria Tassinare con viadotto

Questa immagine può essere considerata il simbolo di quello che l'uomo è stato capace di realizzare: il viadotto Tassinare che, una volta attraversato, ci immette in una galleria elicoidale dove sbuca alla base di uno dei piloni del viadotto stesso.

Tutto ciò per far superare al convoglio il notevole dislivello ben visibile in foto.

Per ulteriori informazioni e per effettuare prenotazioni potete rivolgervi presso la sede del CAI ogni mercoledì e venerdì dalle ore 19 alle 20, telefonare allo stesso orario allo 0736 45158 oppure consultare il ns. sito www.slowbikeap.it



Club Alpino Italiano
Sezione di Ascoli Piceno
Via Serafino Cellini, 10
63100 Ascoli Piceno (AP)
tel. 0736 45158



www.caiascoli.it - www.slowbikeap.it

VISITIAMO SPOLETO



Le chiese di Spoleto sono per la maggior parte di epoca alto-medioevale, quindi romaniche o gotiche; la basilica di San Salvatore ed alcune cripte addirittura paleocristiane. Esse conservano perciò, nelle strutture e negli esterni, pur impreziositi da decori scultorei e pittorici di grande valore artistico, quella linearità ed asciuttezza che interiorizzano i luoghi di culto. Purtroppo molti interni non si sono sottratti agli snaturamenti ed affastellamenti dei secoli successivi, soprattutto XVII e XVIII, che ne hanno profondamente modificato l'atmosfera arricchendo pomposamente, anche se artisticamente, ciò che prima era soltanto soavemente sacrale. In ogni caso, esse costituiscono, in primis per gli Spoletini, una parte assai significativa e vissuta del tessuto urbano, lo connettono e di frequente lo connotano.

E' facile, infatti, sentir citare il nome di una chiesa per indicare il luogo in cui è situata, una parte per il tutto: vado a San Filippo, San Domenico, al Duomo, a Sant'Eufemia... volendo dire, invece, in piazza Mentana, piazza San Domenico, piazza del Duomo, al Vescovado.

Una forma di connaturata, seppur inconscia, religiosità?

Per ulteriori informazioni e per effettuare prenotazioni potete rivolgervi presso la sede del CAI ogni mercoledì e venerdì dalle ore 19 alle 20, telefonare allo stesso orario allo 0736 45158 oppure consultare il ns. sito www.slowbikeap.it



Club Alpino Italiano
Sezione di Ascoli Piceno
Via Serafino Cellini, 10
63100 Ascoli Piceno (AP)
tel. 0736 45158



www.caiascoli.it - www.slowbikeap.it

RACCOMANDAZIONI

E' raccomandato munirsi di almeno due torce, una frontale ed una sul manubrio, batterie di ricambio; montare almeno sulla ruota posteriore un copertone adatto per il pietrame mosso e portare due camere d'aria ed un copertone di ricambio.

Consigliamo inoltre pantaloncini e maglietta di ricambio oltre gli indumenti intimi: le borse con i vestiti di ricambio verranno caricate alla partenza su un'unica auto che si recherà direttamente a Spoleto presso il campeggio Monteluco, punto di arrivo.

INFORMAZIONI

Il costo d'iscrizione è di € 4,00 per i soci CAI e € 6,00 per i non soci CAI. La quota d'iscrizione comprende: l'accompagnamento dei nostri organizzatori durante l'escursione, l'assicurazione del CAI. E' escluso il pranzo (costo concordato € 15,00).

Le difficoltà BC-MC fanno riferimento alla "Scala delle difficoltà" espressa dalla Commissione Cicloescursionismo MTB del Convegno Ligure Piemontese Valdostano del Club Alpino Italiano.

La doppia sigla BC / MC indica rispettivamente la difficoltà in salita ed in discesa:

BC: (per cicloescursionisti di buona capacità tecnica) percorso su strade sterrate con fondo sconnesso e irregolare (grosso pietrame della vecchia ferrovia).

MC: (per cicloescursionisti di media capacità tecnica) percorso su strade sterrate con fondo poco sconnesso o poco irregolare (tratturi, carrarecce...) o su sentieri con fondo compatto e scorrevole.

Per partecipare alla gita in MTB occorre compilare, in qualità di soci CAI, la domanda d'iscrizione al Gruppo Ciclo Escursionismo CAI "SLOW BIKE", ed occorre prendere conoscenza del Regolamento del Gruppo Ciclo Escursionismo e del Regolamento Gite. I documenti possono essere scaricati da www.slowbikeap.it o richiesti presso la sezione.

Alla gita in MTB, come per le altre gite escursionistiche sezionali, possono partecipare oltre ai soci CAI anche i non soci che effettuano la domanda di partecipazione alla Gita Sociale.

Per ulteriori informazioni e per effettuare prenotazioni potete rivolgervi presso la sede del CAI ogni mercoledì e venerdì dalle ore 19 alle 20, telefonare allo stesso orario allo 0736 45158 oppure consultare il ns. sito www.slowbikeap.it