



Club Alpino Italiano
Sezione di Ascoli Piceno
Via Serafino Cellini, 10
63100 Ascoli Piceno (AP)
tel. 0736 45158



www.slowbikeap.it

SLOW BIKE 2008 – 1[^] ESCURSIONE MTB

“Alla ricerca della Dea Cupra”

- Tra Cupramarittima e Ripatransone per città medioevali e zone di interesse archeologico, a ridosso del mare Adriatico -

DATA ESCURSIONE: sabato 5 aprile 2008

ORA PARTENZA: 07.30 con auto propria

RITROVO: Porta Cartara - Ascoli Piceno

IMPEGNO LUNGHEZZA COMPLESSIVA 30 km.

FISICO: DISLIVELLO COMPLESSIVO 500 m.

ALTITUDINE MASSIMA 494 m. slm

DIFFICOLTA' TECNICA: MC/BC (vedi informazioni)

DURATA: complessive 4.30 h (comprese soste)

ACCOMPAGNATORI: Anna Orsini 339 8754285
Franco Laganà 334 5941184
G. Claudio Trofino 347 3850570

DESCRIZIONE ITINERARIO

Lasciate le auto nel piazzale antistante la pista ciclabile all'altezza della foce del torrente S. Egidio a Cupramarittima (dalla SS. 16 ca. 200 m. a destra dopo la piazza del Municipio), iniziamo l'escursione con una piacevole pedalata lungo la pista ciclabile in direzione Nord. Dopo ca. 800 m. svoltiamo a sinistra e, oltrepassato il sottopasso della ferrovia, ci immettiamo – con prudenza – sulla SS. 16 in direzione Sud. Oltrepassato il Pub Morrison, svoltiamo a destra subito dopo un fabbricato color rosa. Un breve tratto sterrato in salita ci porta su un pianoro che sovrasta la costa. Lasciandoci sulla sinistra un interessante villino Liberty con torretta, meritevole di restauro, giungiamo ad una vasta area ricca di interessanti reperti archeologici. Con l'aiuto di una guida messa a disposizione dal locale Archeoclub, effettuiamo una breve visita del sito.

Per ulteriori informazioni e per effettuare prenotazioni potete rivolgervi presso la sede del CAI ogni mercoledì e venerdì dalle ore 19 alle 20, telefonare allo stesso orario allo 0736 45158 oppure consultare il ns. sito www.slowbikeap.it



Club Alpino Italiano
Sezione di Ascoli Piceno
Via Serafino Cellini, 10
63100 Ascoli Piceno (AP)
tel. 0736 45158



www.slowbikeap.it



DESCRIZIONE SCAVI: il foro della città insiste su di un alto pianoro alla sommità di una collinetta in località Civita, a circa 3 km. a nord dell'odierno centro cittadino.

Confermano l'identificazione di questo sito archeologico con il foro della città romana le strutture architettoniche che qui sono state individuate. Il foro ha forma rettangolare, misura 90 x 60

m. ed è sorretto da un imponente muro di terrazzamento con pilastri addossati, sul quale si impostava la parete di fondo, decorata da affreschi, del portico che almeno da questo lato lo circondava.

Lungo questo muro, a est, si doveva aprire l'ingresso monumentale al cuore della città: la porta si trovava probabilmente alla sommità di un'imponente scalinata. La spianata del foro era chiusa sia a est che a ovest come da due quinte, da due complessi di uso pubblico. La struttura, oggi in parte interrata, rimessa in luce nel corso degli scavi pontifici della metà del 1700, sembrerebbe identificabile con la basilica giudiziaria, il luogo della città dove si amministrava la giustizia. Il complesso monumentale del lato ovest, invece, rappresenta l'elemento qualificante del foro con l'edificio di culto: qui il podio di un tempio a pianta rettangolare è ben visibile in posizione centrale rispetto a due archi onorari.

Il podio presenta sul lato est un'imponente gradinata di accesso davanti alla quale è posto il basamento di un altare. Tutte le strutture, sia il podio che gli archi, presentavano in origine un rivestimento in opera reticolata realizzato con blocchetti di calcare.

Il Foro doveva anche essere ornato di statue onorarie: da qui provengono due sculture di buona fattura oggi conservate presso il lapidario del museo di Osimo: un busto maschile coricato di età imperiale e una statua di togato della prima metà del I secolo d.C.

Per ulteriori informazioni e per effettuare prenotazioni potete rivolgervi presso la sede del CAI ogni mercoledì e venerdì dalle ore 19 alle 20, telefonare allo stesso orario allo 0736 45158 oppure consultare il ns. sito www.slowbikeap.it



Club Alpino Italiano
Sezione di Ascoli Piceno
Via Serafino Cellini, 10
63100 Ascoli Piceno (AP)
tel. 0736 45158



www.slowbikeap.it

Terminata la visita, si gira attorno alla casa colonica posta alle spalle del Foro e ci si immette su una strada sterrata in salita; dopo 300 m. giunti sulla cima della collina, ci troviamo in zona della Civita Romana di Cupra da dove è possibile ammirare il panorama marittimo del paese. Si prosegue per altri 150 m. in discesa, indi si imbocca un single-track sulla destra in lieve salita. Lasciandoci sulla destra una abitazione privata, attraversiamo una strada sterrata e seguiamo lungo un prato. Oltrepassato il fosso, torniamo sulla strada asfaltata che ridiscende fino al torrente S. Egidio. Giunti all'incrocio, svoltiamo a destra imboccando Via Ruzzi.

Si prosegue per 9 km. sulla strada principale, costituita da un tratto iniziale asfaltato e pianeggiante di circa 3 km. e seguito da un tratto sterrato prevalentemente in salita con differenti cambi di pendenza. Durante il tragitto si incontra la piccola chiesa di Sant'Egidio, di epoca medioevale, in stato di totale abbandono.

Si prosegue sino ad arrivare all'incrocio con la strada asfaltata indicata come strada provinciale cuprense; a questo punto svoltando a destra si sale per 1,6 km. diretti verso il paese di Ripatransone.



Entreremo nel paese percorrendo un tratto in salita sulla destra posto di fronte alla Porta di Monte Antico (XV Sec.). Con un tortuoso vicolo in salita raggiungiamo il Colle Belvedere, punto dal quale si gode uno splendido panorama sulla vallata sottostante. Ridiscendiamo percorrendo il corso principale della cittadina, ai cui lati scorrono splendidi palazzi nobiliari ed edifici di culto, che si susseguono sino alla piazza intitolata a Donna Bianca De Tharolis, eroina ripana, con al centro il monumento dei Caduti (1931) con ai piedi un cannone cecoslovacco (1916). Fa da sfondo il Palazzo Benvignati (sec. XVII-XVIII). Avremo la gradita presenza del Prof.

Massimo Papetti il quale ci illustrerà le principali attrattive della cittadina.

Per ulteriori informazioni e per effettuare prenotazioni potete rivolgervi presso la sede del CAI ogni mercoledì e venerdì dalle ore 19 alle 20, telefonare allo stesso orario allo 0736 45158 oppure consultare il ns. sito www.slowbikeap.it



Club Alpino Italiano
Sezione di Ascoli Piceno
Via Serafino Cellini, 10
63100 Ascoli Piceno (AP)
tel. 0736 45158



www.slowbikeap.it

A destra della piazza si imbecca via Montebello alla cui sinistra è la Casa natale di Aldo Gabrielli (letterato, critico, giornalista) e, da qui, si raggiunge via Tanursi da dove si imbecca il vicolo più stretto d'Italia (43 cm.).



Ci dirigiamo ora verso l'area del mercato coperto e per proseguire il percorso si imbecca via della Fonte al cui termine, dopo un breve tratto sterrato in discesa, arriviamo al suggestivo Complesso delle Fonti (sec. XV-XVI), del quale sono visibili la corte e le due porte: Porta S. Domenico e Porta Cuprense. In questo spazio è stato creato un teatro all'aperto dove si tengono spettacoli e concerti.

Proseguiamo sulla destra per 350 m. per poi risalire lungo una strada asfaltata che ci riporta all'ingresso del Paese, nei pressi dell'Ufficio Postale.

Svoltando a sinistra, proseguiamo in discesa per ca. 2 km.; in località Petrella svoltiamo a sinistra in direzione del campo sportivo. La strada, dapprima asfaltata, prosegue su sterrato per ca. 2,2 km; all'altezza di una casa diroccata (a destra) svoltiamo a sinistra, proseguiamo per 1,6 km. e, dopo una brevissima salita, svoltiamo a sinistra prima di una cisterna in muratura. Costeggiando sulla sinistra un terreno coltivato, ci immettiamo in un piacevole single-track in discesa che si inoltra nella macchia mediterranea per ca. 2 km. prima di immettersi (a destra in discesa) sulla strada sterrata che abbiamo percorso in salita per raggiungere Ripatransone. Dopo ca. 3,2 km. scendiamo sulla destra per seguire l'alveo del torrente sino alla foce, e raggiungere il punto di partenza.



Dopo il pranzo, che si svolgerà presso uno stabilimento balneare di Cupramarittima, chi vuole potrà dirigersi con le auto al paese alto dal quale si gode uno splendido panorama della costa sottostante. Sugeriamo altresì una rapida passeggiata lungo la stretta strada principale della frazione, ed una visita ai muri medievali di Sant'Andrea,

Per ulteriori informazioni e per effettuare prenotazioni potete rivolgervi presso la sede del CAI ogni mercoledì e venerdì dalle ore 19 alle 20, telefonare allo stesso orario allo 0736 45158 oppure consultare il ns. sito www.slowbikeap.it



Club Alpino Italiano
Sezione di Ascoli Piceno
Via Serafino Cellini, 10
63100 Ascoli Piceno (AP)
tel. 0736 45158



www.slowbikeap.it

castello di avvistamento e difesa risalente al XIII secolo. La fortificazione è a base rettangolare e si leggono oggi solo le rovine delle mura perimetrali e l'alta torre maestra. Nell'estate 2003 il Castello di S. Andrea è stato restaurato e trasformato in uno spettacolare teatro all'aperto.

INFORMAZIONI

Il costo d'iscrizione è di € 4,00 per i soci CAI e € 6,00 per i non soci CAI. La quota d'iscrizione comprende: l'accompagnamento dei nostri organizzatori durante l'escursione e l'assicurazione del CAI.

La difficoltà MC / BC fa riferimento alla "Scala delle difficoltà" espressa dalla Commissione Cicloescursionismo MTB del Convegno Ligure Piemontese Valdostano del Club Alpino Italiano. La doppia sigla MC / BC indica rispettivamente la difficoltà in salita ed in discesa.

MC: (per cicloescursionisti di media capacità tecnica) percorso su strade sterrate con fondo poco sconnesso o poco irregolare (tratturi, carrarecce...) o su sentieri con fondo compatto e scorrevole.

BC: (per cicloescursionisti di buone capacità tecniche) percorso su sterrate molto sconnesse o su mulattiere e sentieri dal fondo piuttosto sconnesso ma abbastanza scorrevole oppure compatto ma irregolare, con qualche ostacolo naturale (per es. gradini di roccia o radici).

Per partecipare alla gita in MTB occorre compilare, in qualità di soci CAI, la domanda di iscrizione al Gruppo Ciclo Escursionismo CAI "SLOW BIKE", ed occorre prendere conoscenza del Regolamento del Gruppo Ciclo Escursionismo e del Regolamento Gite

I documenti possono essere scaricati da www.slowbikeap.it o richiesti presso la sezione.

Alla gita in MTB, come per le altre gite escursionistiche sezionali, possono partecipare oltre ai soci CAI anche i non soci che effettuano la domanda di partecipazione alla Gita Sociale.

Per ulteriori informazioni e per effettuare prenotazioni potete rivolgervi presso la sede del CAI ogni mercoledì e venerdì dalle ore 19 alle 20, telefonare allo stesso orario allo 0736 45158 oppure consultare il ns. sito www.slowbikeap.it

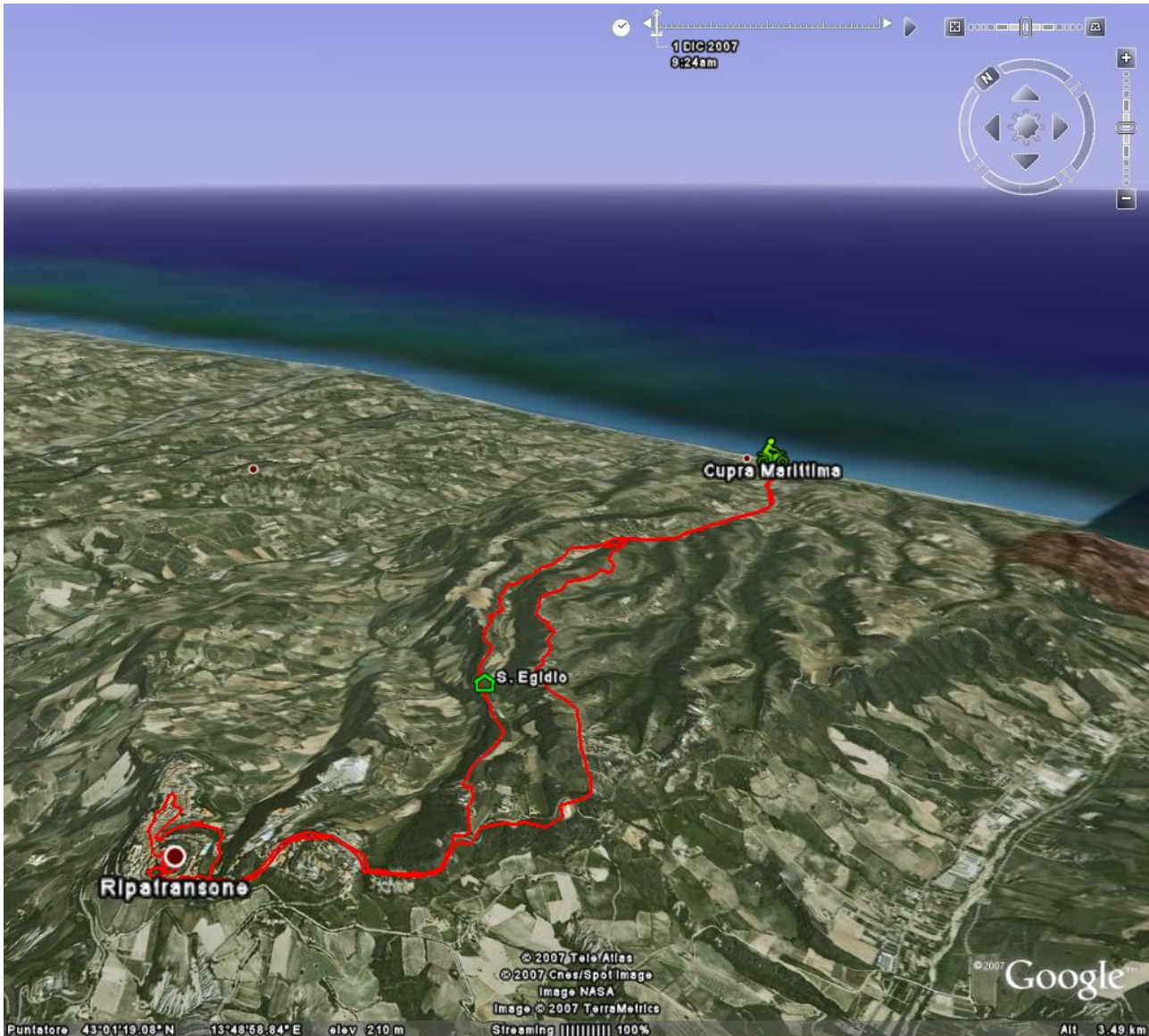


Club Alpino Italiano
Sezione di Ascoli Piceno
Via Serafino Cellini, 10
63100 Ascoli Piceno (AP)
tel. 0736 45158



www.slowbikeap.it

TRACCIATO GPS TRIDIMENSIONALE DEL PERCORSO



Per ulteriori informazioni e per effettuare prenotazioni potete rivolgervi presso la sede del CAI ogni mercoledì e venerdì dalle ore 19 alle 20, telefonare allo stesso orario allo 0736 45158 oppure consultare il ns. sito www.slowbikeap.it

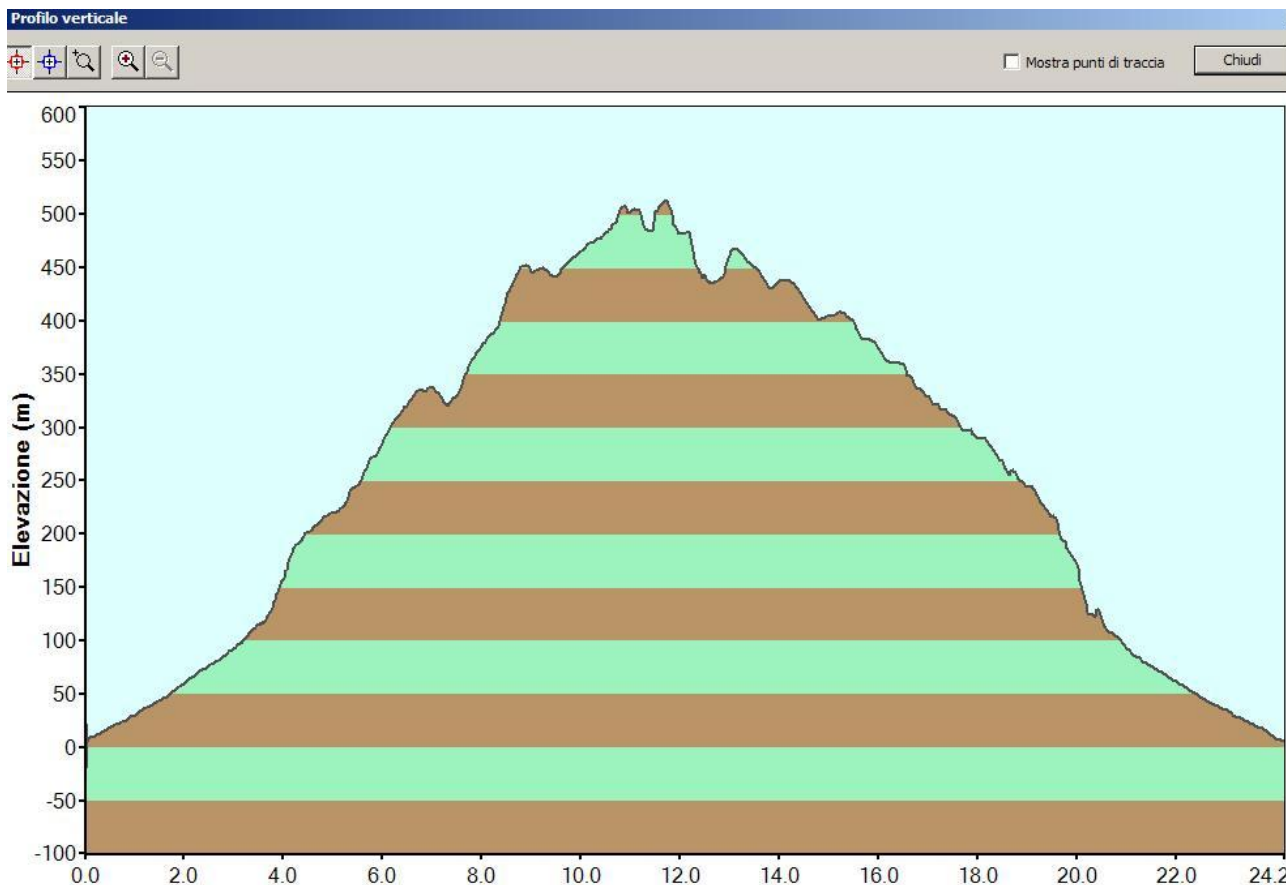


Club Alpino Italiano
Sezione di Ascoli Piceno
Via Serafino Cellini, 10
63100 Ascoli Piceno (AP)
tel. 0736 45158



www.slowbikeap.it

PROFILO ALTIMETRICO DEL PERCORSO



Per ulteriori informazioni e per effettuare prenotazioni potete rivolgervi presso la sede del CAI ogni mercoledì e venerdì dalle ore 19 alle 20, telefonare allo stesso orario allo 0736 45158 oppure consultare il ns. sito www.slowbikeap.it



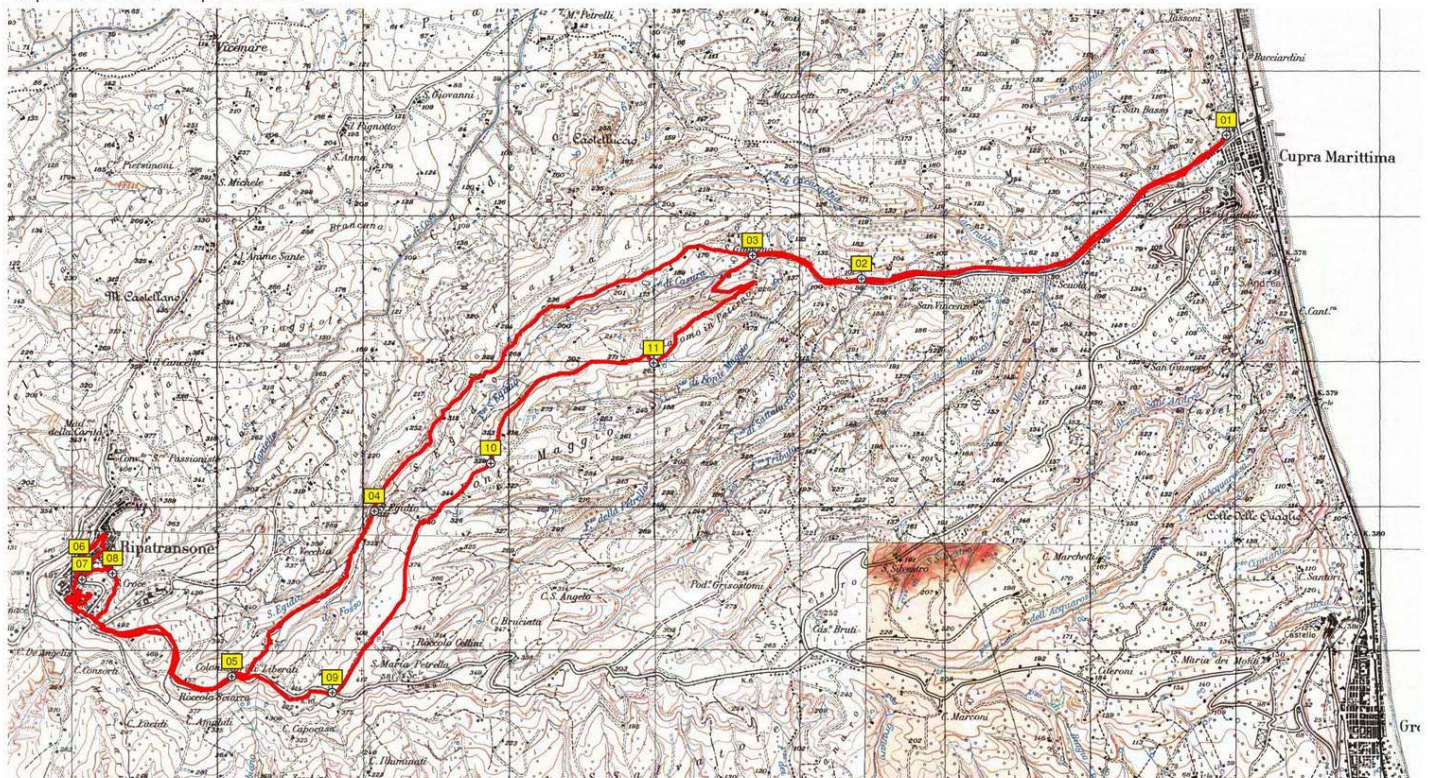
Club Alpino Italiano
Sezione di Ascoli Piceno
Via Serafino Cellini, 10
63100 Ascoli Piceno (AP)
tel. 0736 45158



www.slowbikeap.it

TRACCIATO DEL PERCORSO SU MAPPA IGM

Cupra Marittima - Ripatransone



Per ulteriori informazioni e per effettuare prenotazioni potete rivolgervi presso la sede del CAI ogni mercoledì e venerdì dalle ore 19 alle 20, telefonare allo stesso orario allo 0736 45158 oppure consultare il ns. sito www.slowbikeap.it



Club Alpino Italiano
Sezione di Ascoli Piceno
Via Serafino Cellini, 10
63100 Ascoli Piceno (AP)
tel. 0736 45158



www.slowbikeap.it



L'ingresso degli scavi archeologici di Cupra



L'Arco di sinistra prospiciente il foro



Lo splendido panorama dalla civita romana



Il castello di S. Andrea a Cupra Alta



La stretta strada principale di Cupra Alta

Per ulteriori informazioni e per effettuare prenotazioni potete rivolgervi presso la sede del CAI ogni mercoledì e venerdì dalle ore 19 alle 20, telefonare allo stesso orario allo 0736 45158 oppure consultare il ns. sito www.slowbikeap.it